

Editorial

Sporothrix brasiliensis en Chile.

Sporothrix brasiliensis in Chile.

Rodrigo Cruz Choappa.

Centro de diagnóstico e investigación de enfermedades infecciosas (CDIEI)

Universidad de Valparaíso

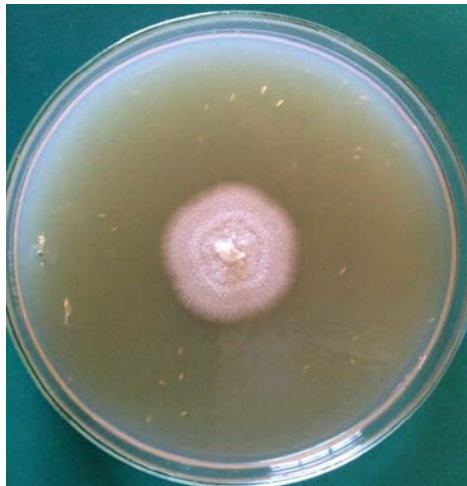


Figura1. Colonia de *S. brasiliensis* en PDA a 25°C a los 10 días de cultivo.

A mediados del año 2023 se diagnosticó el primer caso autóctono humano de esporotricosis por *Sporothrix brasiliensis* en Chile, específicamente en la región de Valparaíso (1). Esto causó un importante revuelo informativo, tanto en la prensa nacional como extranjera, debido a varias razones; en primer lugar, esta especie infecta a humanos, principalmente en Brasil, describiéndose solo algunos casos en Argentina y Paraguay, por lo que nuestro país ahora es el cuarto en esa lista. Por otra parte, es una especie que presenta una alta virulencia y trasmisibilidad comparada con las otras del género. Además, presenta un ciclo urbano, donde gatos y perros pueden infectarse y a la vez transmitir esta infección a los humanos que entran en contacto con las lesiones o que son mordidos o rasguñados por estos animales.

En el año 2022 se diagnosticó en la región de Magallanes un brote de esporotricosis por *S. brasiliensis* en gatos domésticos y asilvestrados, en ese trabajo no se describieron casos humanos (2).

El caso descrito en nuestra región correspondió a una infección linfocutánea de extremidades superiores y el agente se logró aislar desde una biopsia, realizándose todo el estudio morfofisiológico y de biología molecular que llevaron a la confirmación de la especie (1).

Es fundamental que todos los médicos clínicos y veterinarios tengan una alta sospecha de esta infección, tanto en humanos como en gatos o perros, que hagan todos los esfuerzos posibles para realizar una biopsia con cultivo de hongos y estudio anatomopatológico para poder realizar un diagnóstico y tratamiento oportuno. Por otra parte, los laboratorios que reciban estas muestras deben hacer un esfuerzo por llegar a un diagnóstico polifásico que incluya micro y macromorfología, estudio fisiológico, además de identificación molecular. Una vez realizado el diagnóstico de la especie, esto se debe comunicar a la autoridad sanitaria regional, para poder conocer si de aquí en adelante esta especie introducida constituirá un verdadero problema de salud pública.

Bibliografía

1. Cruz R, Vieille P, Noguera M, Villablanca S, Tognarelli J. Primer aislamiento de *Sporothrix brasiliensis* en un caso humano de esporotricosis en Chile. Un hongo emergente y preocupante. Rev Chil Infectol. 2023; 40 (5): 569-72. <http://dx.doi.org/10.4067/s0716-10182023000500569>.
2. Thomson P, González C, Blank O, Ramírez V, del Río C, Santibáñez S, Pena P. Sporotrichosis outbreak due to *Sporothrix brasiliensis* in domestic cats in Magallanes, Chile: A One-Health-approach study. J Fungi. 2023; 9: 226. <https://doi.org/10.3390/jof9020226>.